

# FONDATION PRO TRAVAIL - RAPPORT ANNUEL 2018

---

Mesdames, Messieurs,

La 10<sup>ème</sup> année de Pro Travail a été une année de pleine réussite tant au niveau du placement que des recettes. En ce qui concerne le taux de réinsertion, avec un taux de placement de l'ordre de plus de 25%, la mission de la Fondation qui est de réinsérer des personnes durablement éloignées du monde du travail et de les replacer dans le monde économique est un succès. Depuis ses débuts, sur un total de 160 personnes ayant signé un contrat chez Pro Travail, 43 placements ont été réalisés. Si nous déduisons les personnes ayant arrêté la mesure en cours de route, ceci nous ramène à un nombre stabilisé de 121 personnes. Donc c'est bel et bien 43 placements qui ont été réalisés sur un nombre de 121 personnes. Ceci nous ramène à une moyenne annuelle de 35% de taux de réussite sur les 8 ans d'opérationnalité. Il faut également souligner que dix-sept personnes ayant terminé leurs contrats ont trouvé un emploi quelques mois après leur passage chez nous.

Nous souhaiterions remercier le Service de l'emploi pour sa collaboration efficace, le suivi et le financement du programme SDE, les entreprises et les Communes comme donneurs d'ordre pour nos prestations ainsi que les clients venus sur les sites de Renens et d'Yverdon.

Un grand merci également au Directeur et à son équipe pour leur engagement et aux membres du Conseil pour leur soutien.

Paul J. Zimmermann, Président du Conseil

## Introduction

En 2018, cinq personnes ont signé un contrat de travail (à durée indéterminée CDI). Ce résultat porte à 43 le nombre total de placements depuis le début de Pro-Travail. Dix-sept personnes ont également retrouvé de l'emploi après la fin des contrats chez Pro Travail.

Au mois de mai, lors de l'inauguration du showroom de Renens, le Conseiller d'État M. Philippe Leuba a salué les acteurs de Pro Travail les qualifiant de : « créateurs d'espoirs ! »

La fondation « Pro Travail », créée en 2009, réinsère des personnes éloignées du marché de l'emploi tout en leur permettant d'avoir une activité au sein d'une entreprise. En 2018 avec le programme SDE-Pro-Travail, nous sommes parvenus à placer 25% de nos travailleurs dans le marché primaire. Dans le cadre du programme SDE-Pro-Travail, les deux entités « promaison » et « propublics » ont occupé en moyenne 19 ouvriers entourés par un directeur, deux encadrants, un conseiller en insertion, un chef de vente et un chef d'atelier. Le programme a dégagé un revenu d'environ CHF 433'000.- pour leurs prestations et nous avons dépassé l'objectif fixé.

Tant les objectifs fixés par le Service de l'emploi au niveau du taux de réinsertion et des recettes ont été atteints.

Le Conseil de la fondation a siégé quatre fois et le bureau trois fois. Ce dernier a accompagné les affaires courantes et conseillé le Directeur dans son travail.

Le Président et le Directeur se sont également rencontrés une fois par mois pour traiter des affaires courantes. Un bulletin d'information mensuel informe les membres du Conseil sur les activités de chaque mois.

### Conseil de fondation

Paul J. Zimmermann, Président et membre du bureau  
Evelyne Jotterand, secrétaire  
Thérèse de Meuron  
Susana Garcia  
Ariane Dupuis Moret  
Nicole Grin  
Paraskevi Roten Krevvata  
Thierry Perrin  
Gilles Chappatte  
Sonja Feurer

### Equipe opérationnelle

Charly Chevalley, Directeur  
Samuel Cuendet, Responsable  
Joy Capone, Responsable  
Michel Vedani, Conseiller  
Youcef Benferhat, Vente  
Sébastien Abbassaggi, Atelier

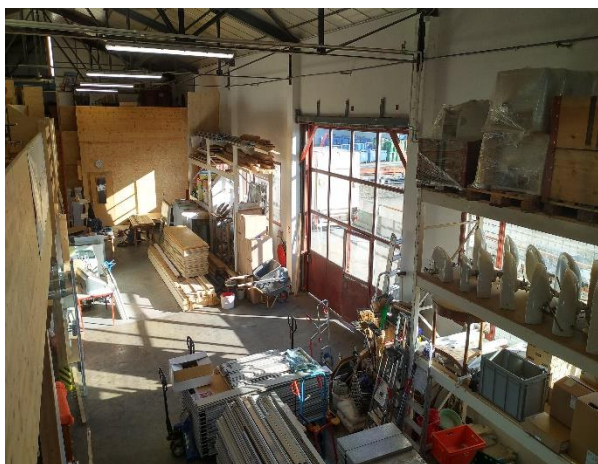
## Rapport opérationnel 2018

En 2018, au mois de janvier, il y avait 18 ouvriers sous contrat chez Pro Travail.

**Promaison** : il y avait une dizaine de travailleurs sur le site de Renens. L'activité principale est les démontages de cuisines et de salles de bains auprès de la clientèle privée ou des entreprises et du travail qui en découle. Les objets en bon état passent par l'atelier pour être nettoyés et valorisés. Les objets qui méritent une petite réparation sont réparés, dans la mesure du possible à moindres frais. L'atelier est équipé de quelques machines de menuiserie. Ceci permet de refaire certaines parties ou pièces en bois qui seraient abîmées ou cassées. Si un coup de peinture ou vernis doit être fait nous pouvons également le faire. Une fois les objets remontés, réparés et/ou peints, ils sont directement exposés au magasin **promaison** pour la vente. Les objets trop abîmés et non-vendables sont démontés par groupe de matière et éliminés en déchetterie. Le JECOS (jeunesse et cohésion sociale) à Yverdon nous a mandatés pour divers travaux ainsi que plusieurs cabinets d'architectes.

Durant le début d'année, seul le magasin **promaison** à Yverdon-les-Bains proposait la vente de différents objets et éléments de construction exposés sur une surface au sol d'environ 250m<sup>2</sup>. Est venu en suite le showroom de Renens avec ses 200m<sup>2</sup> où sont actuellement exposés divers éléments et objets destinés à la vente. Ces 2 sites exposent divers objets variés tels que : robinets, accessoires de douches, bacs de douches, baignoires, lavabos, cuvettes WC, pharmacies de salles de bains, meubles de salles de bains, siphons, tuyaux et raccords, porte-savons, porte-verres à dents, barres à linge, etc...

### Atelier de Renens



### Une des niches d'exposition de Renens



**Renens, le 17 mai 2018 : inauguration avenue de Longemalle N°23 du showroom de Promaison en présence du Conseiller d'État, M. Philippe Leuba**

**De d. à g. : le Président de la Fondation Pro Travail, M. Paul J. Zimmermann, Le Conseiller d'État, M. Philippe Leuba, le Directeur de l'Atelier Cube, M. Collomb et le Directeur de Pro Travail, M. Charly Chevalley**



**Le bâtiment de Longemalle avec le Conseiller d'État, M. Philippe Leuba et le Directeur de la fondation Pro Travail, M. Charly Chevalley**



## Magasin Promaison à Yverdon-les-Bains



## Magasin côté parking STRID- TRIPOLE



Tous les objets sont et seront visibles sur internet, soit via notre site [protravail.ch](http://protravail.ch) ou sur les sites [bauteilclick.ch](http://bauteilclick.ch) et [anibis.ch](http://anibis.ch)

**Promaison** disposait à la fin 2018 de 5 véhicules : 3 voitures de 5 places pour le transport de personnes, 2 fourgons de 3 places pour le transport d'objets (caisse + plateforme élévatrice).

**Propublics** : l'équipe a essentiellement travaillé à Yverdon avec une dizaine d'ouvriers. Les locaux se trouvent dans le bâtiment TRIPOLE qui est situé à côté de la déchetterie (STRID SA). Le dépôt permet maintenant de réaliser des activités d'entretien et de peinture à l'interne. La plus grande partie des ouvriers **propublics** résident dans la région du Nord Vaudois ont un contrat de travail pour le site. **Propublics** a œuvré dans la région et plus précisément pour le compte et au sein du Service des Travaux et Environnement d'Yverdon (STE). Toujours avec un contrat de partenariat avec la Ville d'Yverdon et le JECOS (Jeunesse et cohésion sociale), la fondation Pro Travail avec **propublics** a le mandat pour le STE de nettoyer les bordures des différents cours d'eau, de nettoyer les différents points de collectes (éco-points) ainsi que les abris-bus de la ville. Si besoin, les graffitis sont également enlevés sur le mobilier urbain (abris-bus, lampadaires, bancs publics, poubelles, etc...).

Dans les travaux pour Yverdon, il y a eu en 2018 : le nettoyage de cours d'eau, le nettoyage d'abris-bus, le nettoyage de poubelles requins de la ville, le nettoyage de la zone des jardins familiaux, le nettoyage des points de collecte, la coupe de bois, la peinture de tonneaux destinés à l'usage de poubelles, le tri des canettes en aluminium, la réparation de bennes à verres, etc...

L'entreprise TEXAID nous a également donné des mandats pour la manutention et l'entretien de ses containers à textiles ainsi que STRID SA pour divers mandats.

La commune de Prévêres a fait appel à nos services en 2018 pour l'enlèvement de graffitis sur les murs de bâtiments publics (WC publics, passages sous voies, etc...).

**Propublics** disposait en 2018 de : 2 véhicules dont 1 monospace de 9 places et 1 fourgon de 7 places double-cabine avec pont basculant. Le matériel utilisé pour l'enlèvement des graffitis et les nettoyages sont : un Karcher à haute pression (sur camion) et un Karcher mobile pouvant être mis dans un petit véhicule, des lingettes et du gel BIO à base de vinaigre. L'équipe active comptait 8-10 travailleurs en moyenne.

### Nettoyage du mobilier urbain (poubelle requin)



### Nettoyage de mobilier urbain (espace lecture)



En 2018, des ateliers de recherche d'emploi (ARE) ont soutenu toutes les personnes sous contrat de 12 mois. Avec les 6 modules mis en place destinés à des petits groupes, ces cours ARE ont été très appréciés par les travailleurs. Ces cours sont une plus-value ayant permis de les préparer aux enjeux en lien avec la recherche d'un emploi stable dans l'économie.

En ce qui concerne le personnel en 2018 : 5 personnes ont retrouvé le 1<sup>er</sup> marché du travail, 4 personnes ont reçu leur congé et 4 personnes ont donné leur démission. Il y a eu au total 24 fins de contrat, 22 nouveaux engagements et 6 refus d'engagement du SDE (prérequis non-conformes des candidats).

Au 31 décembre 2018, Pro Travail comptait 19 travailleurs dirigés par 1 Directeur, 1 Responsable démontage de Promaison, 1 Chef d'atelier de Promaison, 1 Chef de vente de Promaison, 1 Responsable de Propublics et 1 Conseiller en insertion.

